

**CENSORKORPSET FOR
DE ERHVERVSØKONOMISKE
BACHELOR-, MASTER- OG
KANDIDATUDDANNELSER**

ÅRSBERETNING2016

Indholdsfortegnelse

1. Indledning	3
2. Formandskabet for Censorkorpset for de erhvervsøkonomiske bachelor-, master- og kandidatuddannelser	3
3. Censorkorpset sammensætning	3
Censorkorpsets udvikling.....	4
Allokering af censuropgaver	4
4. Årets arbejde i Censorformandskabet	5
Formandskabsmøder	5
Obligatoriske introduktionsmøder for nye censorer	6
Tværgående censur	6
Høringer	7
Kontakt- og censormøder	7
Eksaminatorrapporter	7
5. Censorernes arbejde	7
Censorrapportering	7
Ensartet og retfærdig behandling.....	10
6. Grundlaget for eksamen	10
Fagligt niveau.....	10
Prøveformerne	10
Informationen fra uddannelsesinstitutionerne	11
7. Klager og ankesager	12
8. STÅ-produktion, erhvervsøkonomiske bachelor-, master- og kandidatuddannelser	12

ÅRSBERETNING 2016

Censorkorpset for de erhvervsøkonomiske bachelor-, master- og kandidatuddannelser

Beretningen dækker perioden 1.8.2015-31.7.2016

1. Indledning

De erhvervsøkonomiske bachelor-, master- og kandidatuddannelser udbydes på følgende universiteter: CBS – Copenhagen Business School, Aarhus Universitet – School of Business and Social Sciences (AU-BSS), Roskilde Universitet (RUC), Syddansk Universitet (SDU) samt Aalborg Universitet (AAU).

Censorkorpset for de erhvervsøkonomiske bachelor-, kandidat- og masteruddannelser arbejder naturligt meget tæt sammen med Censorkorpset for HD-uddannelserne, da den overvejende del af censorerne er beskikket i begge korps. De to korps har endvidere fælles sekretariatsbetjening, ligesom formandskabsmøderne i vid udstrækning er afholdt i fællesskab.

2. Formandskabet for Censorkorpset for de erhvervsøkonomiske bachelor-, master- og kandidatuddannelser

Formandskabet består i beretningsperioden af:

Censorformand	René la Cour Sell <i>Direktør, cand.scient.soc., HA</i>
Censornæstformand/kontaktcensor Aalborg Universitet, AAU	Poul Due <i>Direktør, cand.oecon.</i>
Censornæstformand/kontaktcensor Aarhus Universitet, AU-BSS	Annette Bang Andersen <i>Planlægningschef, cand.merc. og E*MBA</i>
Censornæstformand/kontaktcensor Copenhagen Business School, CBS	Peter Carøe <i>Direktør, cand.merc.</i>
Censornæstformand/kontaktcensor Roskilde Universitet, RUC	Maria From <i>Direktør, cand.scient.soc., HA</i>
Censornæstformand/kontaktcensor Syddansk Universitet, SDU	Povl Tiedemann <i>cand.merc.</i>

3. Censorkorpset sammensætning

Censorkorpset for de erhvervsøkonomiske bachelor-, master- og kandidatuddannelser (herefter EØ-censorkorpset) består pr. 31.7.2016 af 831 censorer, hvoraf ca. 68 % har deres hovedbeskæftigelse uden for uddannelsens institutioner (aftagercensorer).

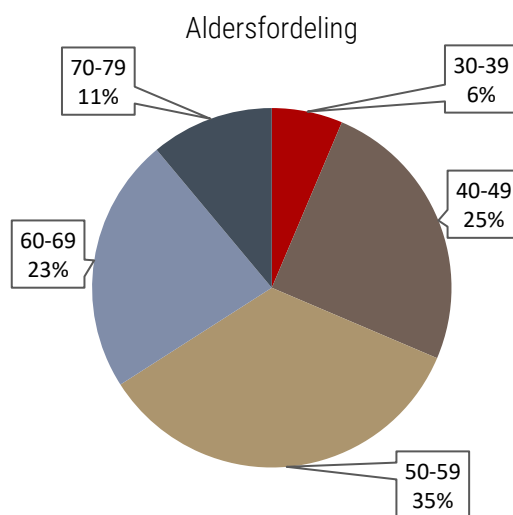
Andelen af aftagercensorer er faldet en anelse. Da det fortsat er formandskabets målsætning – uddannelsernes sigte taget i betragtning – at holde andelen af aftagercensorer så høj som muligt. Det er derfor besluttet, at der fra efteråret 2016 kun vil blive efterbeskikket aftagercensorer, så andelen bringes over 70 %.

Ud over en relevant forskningsbaseret uddannelse på kandidatniveau rekrutteres censorerne til EØ-censorkorpset primært ud fra en substantiel og relevant erhvervs erfaring.

Hovedparten af censorerne – knap 75 % – er samtidig beskikket til Censorkorpset for HD-uddannelserne (herefter HD-censorkorpset).

Censorkorpsets udvikling

Aldersprofilen for censorkorpset holder sig i store træk til samme fordeling som ved samme tid sidste år. Andelen af censorer under 60 år er 66 %, mens andelen af censorer over 60 år ligger på 34 %. Der er således gennem rekruttering af nye censorer opnået at fastholde en stabil aldersprofil for censorkorpset.



Figur 1. Aldersfordeling i censorkorpset

Andelen af kvinder i EØ-censorkorpset er øget en anelse til 21 % mod ca. 19 % året før. Der vil fortsat blive arbejdet på – forventet i samarbejde med universiteterne – at sikre en større andel af kvinder i censorkorpset. De primære kriterier for beskikkelse til censorkorpset vil dog fortsat være faglige kvalifikationer og relevant erhvervs erfaring.

Som forberedelse på det forventede øgede eksamenstryk som følge af fremdriftsreformen, er der i foråret efterbeskikket et større antal censorer end sædvanligt. Der har således siden hovedbeskikkelsen i foråret 2014 været en bruttotilvækst på 160 censorer i censorkorpset.

Allokering af censuropgaver

På grund af fremdriftsreformen har universiteterne set sig nødsaget til at komprimere afviklingen af eksaminer i hovedsageligt juni måned, hvor det – særligt for kandidatafhandlingernes vedkommende – førhen var fordelt over hele året.

Der har således i 2016 været knap 1.000 flere censuropgaver i maj-juni i forhold til samme periode i 2015, hvilket svarer til en forøgelse af antallet af censuropgaver med 2/3.

Dette har i sommerterminen 2016 betydet et ekstraordinært pres på censorkorpset, men i samarbejde med universiteterne er det lykkedes at afvikle alle eksaminer i sommerterminen. Der har været enkeltstående undtagelser fra den systembårne allokering, men alle afvigelser er aftalt mellem uddannelsesinstitutionen og censorsekretariatet på vegne af formandskabet. Alle censuropgaver er fortsat registreret i allokeringssystemet.

Formandskabet kan dog konstatere, at der er et betydeligt forbedringspotentiale for universiteternes planlægning af censuropgaver. 68 % af censuropgaverne vedr. ordinære, mundtlige eksaminer er planlagt for 1-2 studerende, hvilket for hovedparten dækker over eksamination af en enkel kandidatafhandling.

Dette betyder, dels at universiteternes transportudgifter til censorerne bliver unødigt høje, dels at censorkorpsets kapacitet både sættes under pres, og samtidig ikke kan udnyttes optimalt.

Med den stærkt øgede mængde censuropgaver som følge af fremdriftsreformen og den nødvendige tidligere planlægning øges sandsynligheden for, at en censuropgave må aflyses. Ved at samle flere, fagligt sammenhængende kandidatspecialer i hver censuropgave, kan sikres lavere transportomkostninger til censorerne samt en langt bedre udnyttelse af censorkorpsets resurser og den enkelte censors tid.

Det forventes, at mængden af censuropgaver fremover stabiliserer sig på et lavere niveau end i sommerterminen 2016, da der i år – ud over effekten af tvangstilmelding til eksamen – også fra universiteternes side er gjort et stort arbejde for at få studerende, der har overskredet studietidsnormen, igennem systemet. Dette arbejde vil også pågå i den kommende periode, men censorformandskabet har en forventning om, at den største del af disse studerende har afsluttet deres uddannelse med udgangen af 2016.

4. Årets arbejde i Censorformandskabet

Formandskabsmøder

Der er i alt afholdt tre formandskabsmøder i censorformandskabet, og to af møderne er afholdt som fællesmøder med formandskabet for HD-censorkorpset.

- 28.8.2015 – fællesmøde med HD-formandskabet og separat møde for EØ-formandskabet
- 26.11.2015 – fællesmøde med HD-formandskabet
- 10.2.2016 – separat møde for EØ-formandskabet

Følgende emner er bl.a. behandlet på møderne:

- De Erhvervsøkonomiske Censorkorps – Organisation og procedurer (udarbejdelse af notat til Censorudvalget)
- Det gode eksamensforløb (vejledning til censorerne i tillæg til *God censorskik*)
- Implementering af eksaminatorrapporter
- Rollefordeling og spilleregler ved eksamen
- Censorformandskabets honorarstruktur
- Tværgående censur (se nedenfor)
- Implementering af obligatoriske introduktionsmøder for nye censorer (se nedenfor)

Herudover har censorformanden afholdt månedlige møder med censorformanden for EØ-censorkorpset og sekretariatslederen.

Obligatoriske introduktionsmøder for nye censorer

Censorformandskabet har fra august 2015 indført obligatoriske introduktionsmøder for nye censorer. Introduktionsmødet har til formål at sikre, at de nye censorer er klædt på til censuropgaverne, både hvad angår de formelle regler, det typiske eksamensforløb samt ikke mindst god censorskik, som det er formuleret for Censorkorpset for De Erhvervsøkonomiske Bachelor-, Master- og Kandidatuddannelser.

Tværgående censur

I tråd med tidligere år udvalgte censorformandskabet i 2016 18 erfarne censorer, som blev sendt på tværgående censur. De udvalgte observationspunkter var:

1. Den administrative situation som følge af fremdriftsreformen
2. Målbeskrivelser
3. Håndtering af snyd og plagiering.

Resultaterne af årets tværgående censur gav anledning til en drøftelse med universiteterne om de administrative problemer og uheld, man kan konstatere, der var hos eksamensadministratorerne. Eksamensplanlæggerne har været stressede, der har manglet overblik, planlægning har været ukoordineret og der er sket mange fejl. Det gælder alle universiteter selvom problemet er større nogle steder end andre.

Vedrørende målbeskrivelser var det første år at vi kan konstatere, at der findes målbeskrivelser til alle eksaminer i den tværgående censur, at målbeskrivelserne overordnet set er brugbare og forståelige.

Eksaminatorerne ved den tværgående censur havde alle styr på håndtering af snyd og plagiering. Vi kan fortsat konstatere, at der findes forskellige værktøjer på tværs af universiteterne.

De tværgående censorer havde i år vanskeligt ved at få allokeret relevante eksaminer til den tværgående censur og måske derfor kunne man konstatere et let svigtende engagement i opgaven.

Høringer

Der er i beretningsperioden ikke afgivet høringssvar.

Kontakt- og censormøder

Der er i beretningsperioden ikke afholdt censormøder. Næste censormøder er planlagt til efteråret 2016, hvor emnerne bl.a. vil være status for censorudvalgets arbejde, nye tiltag fra formandskabet m.v.

Der er i beretningsperioden været afholdt kontaktmøder med universiteterne. Mødet blev afholdt som et samlet møde med ledelseskredsen for de relevante områder på institutionerne. Emnet for mødet var *God censorskik, Det gode eksamensforløb*, implementering af eksaminatorindberetninger, censorrekruttering, klager over censorer, revision af fagkvalifikationer, placering af censorsekretariatet.

Eksaminatorrapporter

I tillæg til de eksisterende censorrapporter har censorformandskabet – i samarbejde med censorformandskabet for HD – med universiteternes opbakning implementeret eksaminatorrapporter. Rapporterne er implementeret pr. 1.1.2016, og der er derfor endnu ikke tilstrækkeligt grundlag for at foretage en egentlig evaluering.

Eksaminatorrapporterne anvendes til en løbende kvalitetssikring af censorkorpsets virke, herunder om censorerne lever op til god censorskik. Eksaminatorrapporterne vil ikke træde i stedet for egentlige klager, men tjener som et kvalitetssikringsredskab i forhold til censorkorpset herunder som en evaluering af, om censorerne lever op til God censorskik.

5. Censorernes arbejde

Censorrapportering

Der er i alt afholdt 6.421 censuropgaver i beretningsperioden, og der er afgivet censorrapporter for 98,8 % af censuropgaverne. På baggrund af censorrapporterne kan det konstateres, at der tegner sig et generelt godt billede af uddannelserne, dog med enkelte kritiske bemærkninger på en mindre del af prøverne.

Der er afgivet i alt 6.345 censorrapporter og heraf er der afgivet tekstbemærkninger i 936 rapporter svarende til 15 %. Tekstbemærkningerne kan være rosende eller kritiske. Der er i vurderingen af forhold vedr. eksamen afgivet vurderingen *Ikke tilfredsstillende* som følger:

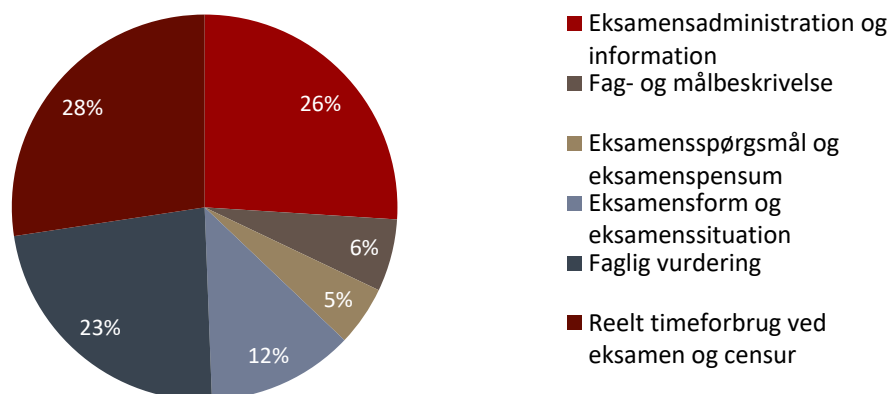
Eksamensadministration og information	Fag- og målbeskrivelse	Eksamensspørgsmål og -pensum	Eksamensform og -situation	Faglig vurdering	Reelt timeforbrug
150	35	29	71	134	158

Tabel 1. Kritiske vurderinger i censorrapporter fordelt på fagområder

Kritiske vurderinger af et eller flere af områderne anføres i ca. 7 % af de samlede rapporter vedrørende ca. 5.500 eksaminander ud af et samlet antal eksaminander på ca. 57.000.¹

Endvidere er der i ca. 8 % af censorrapporter anført tekstkommentarer med tilfredsstillende vurderinger inden for de seks områder. Kommentarerne er hovedsageligt positive/rosende kommentarer eller kommentarer der ikke direkte vedrører det eksamensfaglige.

Fordeling af kritiske vurderinger



Figur 2. Fordeling på emner af kritiske vurderinger i censorrapporter

Eksamensadministration og information

- Flere bemærkninger om, at det ønskes, at censornormen fremgår af forespørgslen.
- Flere bemærkninger – særligt i forbindelse med sommereksamen – vedr. problemer i eksamensplanlægningen, information m.v., der tilskrives det ekstraordinært store antal eksaminationer som følge af fremdriftsreformen.
- Flere bemærkninger vedr. planlægning af eksamen med meget stramme tidsplaner, særligt hvor samme lokale anvendes til flere forskellige eksaminationer, der involverer skift af bedømmere.
- Enkelte bemærkninger om at målbeskrivelsen ikke har været fremsendt til censor.

Fag- og målbeskrivelse

- Enkelte bemærkninger om upræcise målbeskrivelser.
- Enkelte bemærkninger om, at bedømmelsesgrundlaget bliver uklart, når studerende fra forskellige studieretninger efter dispensation skriver speciale sammen, uden der er taget stilling, hvilke samlede mål, der skal gælde for den konkrete eksamen.

¹ Der er ikke tale om unikke studerende. Tallet er opgjort ud fra den registrering, der foreligger i Censor IT. Da det ikke altid er tilfældet, at evt. ændringer i antal studerende, der faktisk deltager i eksamen, bliver meddelt til censorsekretariatet, er opgørelsen ikke præcis.

Eksamensspørgsmål og eksamenspensum

- Flere bemærkninger vedr. studerendes manglende forståelse af kravene til den pågældende eksamen.

Eksamensform og eksamenssituation

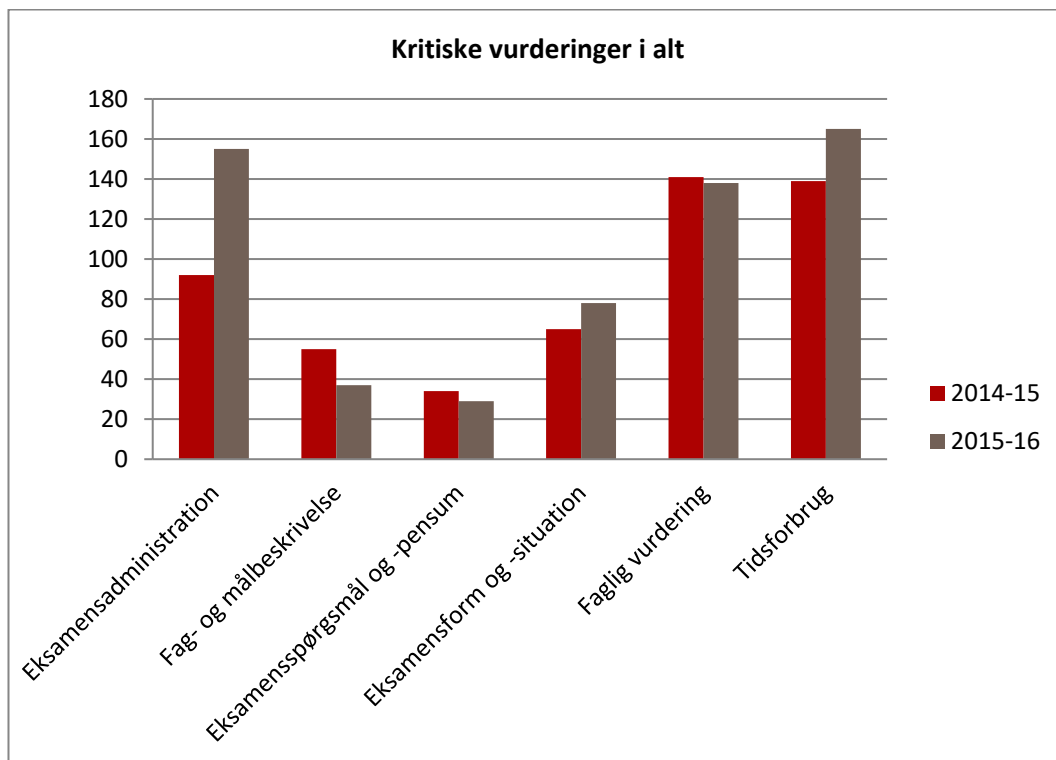
- Flere bemærkninger vedr. nedsættelse af eksaminationstiden for visse kandidatspecialer på CBS til 30 min. Dette vurderes at være for lidt.
- Flere kritiske bemærkninger om fravær af mundtlig udprøvning af afsluttende opgave på visse studier.
- Enkelte bemærkninger om at fjerneksamen ikke giver optimale vilkår til at bedømme en eksamenspræstation.
- Enkelte bemærkninger vedr. bedømmelse af større skriftlige produkter i digital form.
- Flere bemærkninger om uhensigtsmæssige forhold vedr. eksamenslokaler.

Faglig vurdering

- Enkelte bemærkninger om lavt fagligt niveau ved reeksaminationer.
- Flere bemærkninger om lavt niveau blandt udenlandske studerende.

Reelt timeforbrug ved eksamen og censur

- Flere kommentarer anfører problemet med stor diskrepans mellem det forventede antal studerende og de faktisk fremmødte pga. mange udeblevne studerende. Da nogle censuropgaver pga. af censorkorpsets landsdækkende sammensætning er allokeret med censorer med længere rejsetid til uddannelsesinstitutionen, bliver institutionens resurseforbrug til censors transportomkostninger uforholdsmæssigt høje, ligesom censor anvender uforholdsmæssigt lang tid til transport i forhold til det vederlag, censuropgaven i sidste ende udløser.
- Særligt på CBS angives det i flere rapporter, at timenormerne er for lave i forhold til det faktiske tidsforbrug for censor.
- Flere bemærkninger vedr. stort tidsforbrug til at afklare praktiske detaljer i forhold til eksamensafviklingen.
- Flere bemærkninger vedr. ekstra tidsforbrug i forbindelse med forsinkelser hos eksaminatorer, manglende information til studerende og lignende.
- Flere bemærkninger om omfangsrigt bilagsmateriale, der ikke indgår i beregningen af censornormen.
- En enkelt bemærkning vedr. for lav timenorm for ombedømmelse ved en klage over karakteren ved en skriftlig opgave.



Figur 3. Antal kritiske vurderinger i 2015-16 sammenlignet med 2014-15

Det skal til Figur 3 bemærkes, at antallet af censuropgaver i studieåret 2015-16 er væsentligt højere end i studieåret 2014-15. Det høje antal kritiske bemærkninger vedr. eksamensadministration henregnes til de ekstraordinært mange eksaminationer grundet fremdriftsreformen.

Ensartet og retfærdig behandling

Censorerne har med indsendelsen af censorrapporterne tilkendegivet, at de studerende har fået en ensartet og pålidelig behandling, jf. også nedenstående vedr. klager og anker.

6. Grundlaget for eksamen

Fagligt niveau

Det faglige niveau vurderes generelt at være forventeligt for den store studentermasse, der er tale om ved de erhvervsøkonomiske uddannelser. Der opleves i et vist omfang et relativt lavt fagligt niveau ved reeksamination, hvilket også er forventeligt, da det typisk er de fagligt svagere studerende, der reeksamineres. Udenlandske studerende opleves også i et vist omfang at have lavere niveau.

Prøveformerne

Generelt er der en god overensstemmelse mellem prøveformer og deres egnethed til at vurdere de studerende. Censorformandskabet er dog fortsat kritisk over for vurdering af afsluttende opgaver (bachelor- og masterprojekter samt kandidatafhandlinger) uden

mundtlig eksamination. Der er fortsat enkelte studieretninger, der alene har bedømmelse af det skriftlige produkt, hvilket ifølge censorformandskabet bl.a. kan gøre det sværere at vurdere en evt. plagieringsmistanke.

Informationen fra uddannelsesinstitutionerne

Generelt får censorerne den nødvendige information fra institutionerne i forbindelse med prøverne. I enkelte tilfælde opleves der mindre problemer med at få udleveret rettevejledninger eller lignende. I langt de fleste tilfælde angives der allerede ved forespørgsel om prøver et link til fag- og målbeskrivelse.

Det er ikke i alle tilfælde – særligt efter indførelse af digitale platforme til bedømmelse af opgaver – at institutionerne gennemgår opgaverne, inden de går videre til censorerne. I enkelte tilfælde er det også oplevet, at den digitale fremsendelse af materialer ved bedømmelse af skriftlige opgaver er uhensigtsmæssigt organiseret.

Formandskabet er generelt positivt stemt over for en modernisering af arbejdsflowet. Det skal dog i denne forbindelse påpeges, at der påhviler institutionerne et stort ansvar i at sikre, at skriftlige besvarelser dels opfylder kravene jf. studieordninger og institutionernes retningslinjer, dels fremsendes til censorerne i hensigtsmæssige formater, herunder at materialerne er umiddelbart overskuelige og den enkelte studerendes bidrag er direkte identificerbart.

Censornorm i forbindelse med bestilling af censor

Der er i 2016 påbegyndt implementering af angivelse af timenorm for censuropgaverne i forbindelse med bestilling af censorer. Oplysningen skal dels anvendes som et redskab i forhold til overholdelse af 125-timersreglen, dels sikre en mere jævn fordeling af censuropgaverne mellem censorerne.

Der har dog været vanskeligheder med at implementere denne angivelse af timenorm, da det blev sat i drift af systemejeren uden at censorsekretariatet forudgående var varskoet midt i den mest hektiske periode i afviklingen af sommereksaminerne. Dette har naturligt medført en del fejlangivelser, men der arbejdes løbende på at få rettet op på dette.

Angivelsen af censornormen vil i øvrigt kun have vejledende karakter, da der er flere usikkerhedsfaktorer, herunder forskellige normer ved enkeltmands- og gruppeopgaver og ikke-registrerede ændringer i antallet af studerende. Den enkelte censors endelige honorar for en given censuropgave og samlede timetal kan derfor variere i forhold til angivelsen i allokeringssystemet.

Regler og retningslinjer for fjerneksamen

Der er i nogle tilfælde konstateret uregelmæssigheder i forbindelse med fjerneksamen (via fx Skype eller lignende). Censorformandskabet har derfor besluttet, at der i den føl-

gende beretningsperiode skal sættes fokus på dette område, bl.a. ved at indhente institutionernes retningslinjer for fjerneksamen, da disse ofte ikke oplyses over for censorerne.

7. Klager og ankesager

Der er i beretningsperioden indgivet 343 klager² (her medregnes ikke klager, der er indgivet og efterfølgende trukket tilbage). 89 klager har fået medhold og 24 afgørelser er anket. 11 af ankerne har fået medhold og 13 er blevet afvist.

Antallet af klager er faldet relativt meget med ca. 140, mens antallet af anker er steget med 4 i forhold til samme periode sidste år. Omfanget af klager og anker vurderes fortsat at være relativt beskedent i forhold til omfanget af eksaminationer, og censorformandskabet tager det derfor som udtryk for, at der generelt afgives en ensartet og retfærdig bedømmelse, der med udgangspunkt i karakterbekendtgørelsen er relateret til fag- og målbeskrivelserne.

Type	Medhold	Afvist	Afgørelse anket	I alt
Klager	89	230	24	343
Anker	11	13		24

Tabel 2. Klager og anker

8. STÅ-produktion, erhvervsøkonomiske bachelor-, master- og kandidatuddannelser

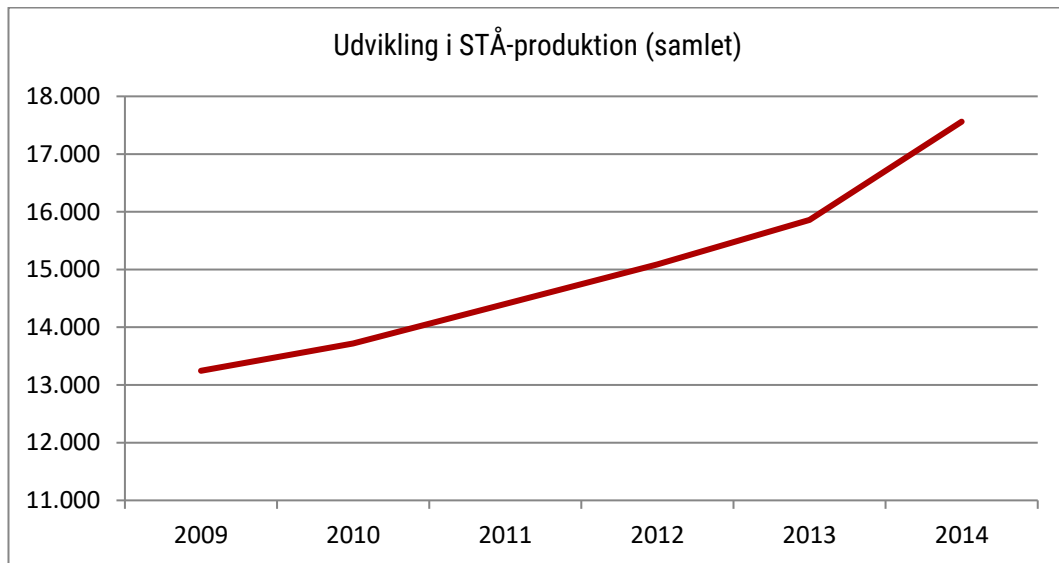
Jf. Tabel 3 er censorformandskabets område fortsat i vækst. Der er således sket en stigning i STÅ-produktionen på 16,4 % i perioden 2012-2014, mens stigningen er på over 30 % i perioden 2009-2014, jf. også Figur 4, side 13.

Institution	2012	2013	2014	2012->2014
AAU	774,6	877,1	1.221,1	57,6%
AU-BSS	3.069,8	3.175,0	3.613,6	17,7%
CBS	8.588,0	8.878,4	9.202,0	7,1%
RUC	211,2	206,6	292,3	38,4%
SDU	2.446,0	2.722,9	3.232,6	32,2%
Samlet	15.089,5	15.860,0	17.561,5	16,4%

Tabel 3. Tallene er opgjort pr. 1.10. det pågældende år. AU-BSS er opgjort inkl. Herning-campus

Den relative stigning har været størst på AAU med en vækst på knap 60 %, mens den nominelle stigning er størst på CBS.

² Klager og anker er opgjort for afgjorte klager og anker ved eksternt bedømte prøver i perioden 1.8.2015-31.7.2016.



Figur 4. Udvikling i den samlede STÅ-produktion for de erhvervsøkonomiske bachelor-, master- og kandidatuddannelser 2009-2014